

ZRK24



TILFØJELSE AF ENHED (HURTIG START)	5
OPRETTELSE AF GRUPPE	7
OPRETTELSE AF SCENE	9
SLETNING AF ENHED	13
TILFØJELSE AF ZRK24 TIL NETVÆRKET	14
LYTTE INDSTILLING	15
KOPIERING AF KONTROLENHEDEN	15
OVERDRAGELSE AF FUNKTIONER DEN PRIMÆRE KONTROLENHED	16
NULSTIL NETVÆRK	17
NULSTILLING AF KONTROLENHEDEN	18
TASTATURINDSTILLINGER	19
GARANTI	21



PRODUKTBEKRIVELSE

Det berøringsfølsomme ZRK24 panel er udstyret med en Z-Wave radiokontrolenhed med flere kanaler. Det er beregnet til fjernbetjening af Z-Wave udstyr af mærket FAKRO, fx ovenlysvinduet FTP-V Z-Wave og rullegardin ARZ Z-Wave til ovenlysvinduer. Den avancerede kontrolenhed ZRK24 muliggør betjening af Z-Wave udstyr individuelt samt i 24 grupper. Det er muligt at give enheder og grupper navn. Den muliggør aflæsning af enhed status. Udover den manuelle styring af ZRK24 er det også muligt med automatisk samarbejde med Z-Wave enheder med hjælp af funktionaliteten med navnet Scener. Definitionen af Scene kan aktiveres manuelt eller ved hjælp af et internt ur.



PRODUKTBEKRIVELSE

- | | |
|---|------------------------------|
| ① | Sensor for lysintensitet |
| ② | Berøringsfølsom skærm |
| ③ | Tastaturafbryder |
| ④ | Mikro-USB stik til opladning |

HOVEDMENU

- | | |
|---|------------------|
| a | Enheder |
| b | Gruppe |
| c | Scener |
| d | Indstillinger |
| e | Supplerende menu |

TEKNISKE PARAMETRE

Strømforsyning:

Akkumulator Li-ion 1500mAh
3,7VDC – opladning gennem mikro-USB kabel – oplader til lysnettet 5V; maks 1A

Arbejdstemperatur:
0°C do +40°C

Skærm:

3,5" 640x480

Vægt:

0,128 kg

Dimension

98x80x25mm

Radioprotokol:

Z-Wave

Signalets rækkevidde:

Indtil 20 m indenfor

Radiofrekvens:

EU – 868,4 MHz

AS/NZ – 921,42 MHz

US/Canada – 908,4 MHz

RU – 869 MHz

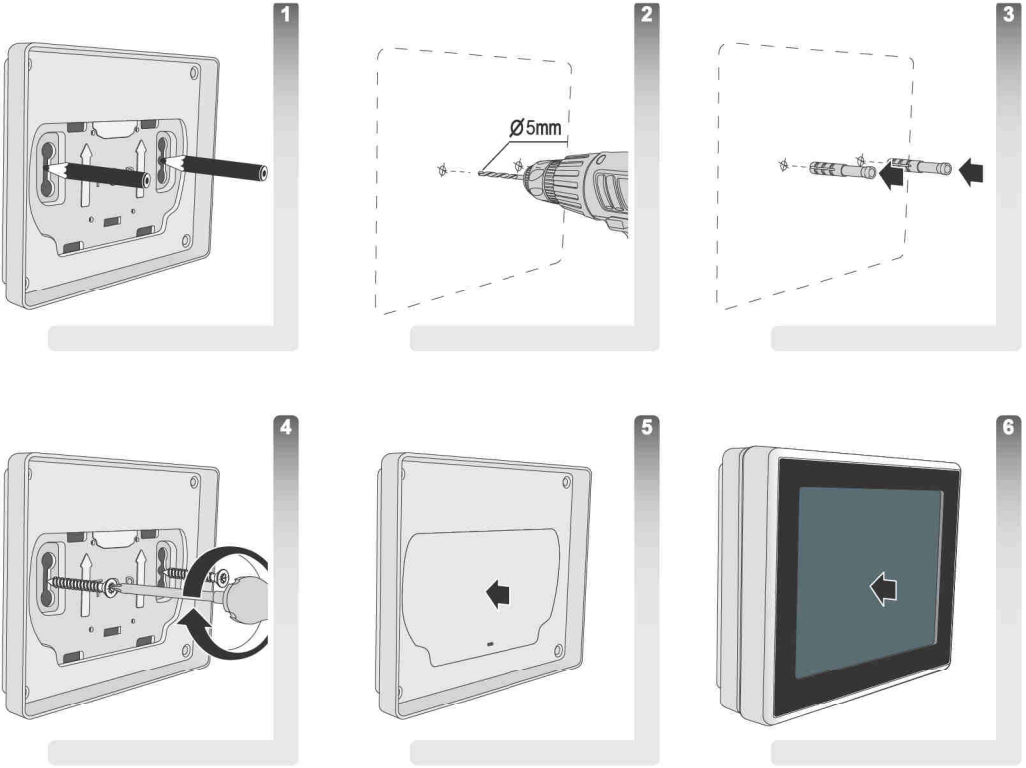
(afhængigt af version)

OPLADNING

Ved opladning tilsluttes udstyret via MikroUSB porten.

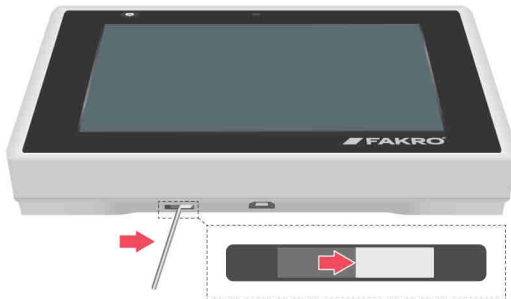


MONTAGE AF GREB



FØRSTE I GANGSÆTNING

Aktiver tastaturet ved hjælp af hovedafbryderen.





Vælg sprog og bekræft.



Indstil tid og bekræft



Indstil dato og bekræft

TILFØJELSE AF ENHED (HURTIG START)

Funktionen gør det muligt at tilføje enheden til Z-Wave netværket. Det er kun den PRIMÆRE kontrolenhed, som kan tilføje enheder.



Tryk på tasten Indstillinger, og derefter tasten Z-Wave indstillinger



Tryk på tasten Tilføj Enhed (faneblad 1).



Indtast den enhed der skal tilføjes i programmeringstilstand*



Enhed tilføjet til netværket Bekræft med tasten.



Programmeringsmåde kan startes op* på to måder:

1. Fjernbetjent ved at starte funktionsmåden AUTOINCLUSION til tilføjelse af enhed. AUTOINCLUSION-måden vil være tilgængelig i 10 min. efter at der er tændt for strømmen.
2. Manuelt ved at trykke på programmeringstasten P på det tilføjede enhed.

*Information om programmering kan findes i vejledning til den enhed, som skal tilføjes netværket.



Efter at have tilsluttet udstyret / enhed, bedes /skal du følge vejledningen på skærmen.

Tryk på tasten for at vælge ikon til det tilføjede udstyr / enhed.



Med tastene op - ned vælger du / vælges et ikon, som passer til den tilføjede type udstyr / enhed og bekræfter med tryk på tasten.



Tryk på tasten, for at indstille udstyrets navn.



På tastaturet kan navn indstilles, eller lad fabriksnavnet forblive, bekræft derefter med tryk på tasten.



Tryk på tasten for at vælge positionen, hvor enhedens ikon skal være på skærmen.



Angiv det sted, hvor udstyrets ikon skal befinde sig.



Gå til fanebladet Enhed og tryk på ikonet for den pågældende enhed.



Styr enheden ved hjælp af skyderen eller tastene.

OPRETTELSE AF GRUPPE

Tilføjelse af flere enheder til en gruppe muliggør styring samtidigt. Enheder i samme gruppe skal være samme type, og styring foregår ved hjælp af samme kommandoer, fx ÅBEN-LUK eller TÆND-SLUK. Tilføjelse af andre enheder eller funktioner kan medføre, enheder ikke fungerer korrekt.



Gå til fanebladet Gruppe.



Udvid den nedre menu.



Tilføj ny gruppe.



Gå til fanebladet Udstyr.



Tryk på enhedsikon og hold nede indtil menuen Valgmuligheder vises.



Rul ned til positionen Tilføj til gruppen og bekræft med tryk på tasten.



Tryk på ikonet for den oprettede gruppe



Bekræft listen over enheder i gruppen.



Tjek gruppens funktion med skyderen.



Samme fremgangsmåde gælder, når der tilføjes andre enheder af samme type til gruppen. Gruppestyling er formålstjenligt for enheder med lignende funktioner, fx. belysning eller tildækning af vinduer og gør det samtidigt muligt at aktivere flere af den type enheder. Der kan redigeres i den oprettede gruppe, fx ændre navn, iver og position for taster i gruppen. Med henblik herpå trykkes gruppetasten ned og holdes til brug af den udvidede menu.

OPRETTELSE AF SCENE

Tilføjelse af udstyr til scener gør det muligt manuelt eller automatisk at styre flere enheder af forskellig type (fx rullegardiner, servomotorer, belysning eller kontakter). Scener gør det muligt at styre enhederne til forskellige positioner. For eksempel er der mulighed for at indstille en scene, hvor vinduer og rullegardiner åbnes klokken 09:00 fra mandag til fredag, men det er også muligt at oprette mere komplicerede scener, fx lukning af rullegardiner, oplysning eller dæmpning af lys, aktivering af opvarmning og lign. ZRK24 gør det muligt at oprette 24 scener. For at gøre brug af mulighederne i ZRK24, skal man først tilføje en scene, hvorefter den skal have et navn og enheder tilføjet.

AKTIVERING AF TIDSINDSTILLING



Tryk på tasten Indstillinger, og derefter Indstillinger af tastaturet.



Vælg første faneblad.



Aktivering / deaktivering af tidsindstillinger.
Efter deaktivering af tidsindstillinger vil sceneerne ikke blive aktiveret automatisk.

INDSTILLING AF SCENER



Gå til fanebladet Scener.



Udvid den nedre menu.



Tryk på tasten for tilføjelse af nye scener.



Gå til fanebladet Enheder.



Vælg den enhed, som skal tilføjes til scener.



Indstil positionen på enheden, som den skal indtage efter udførelse af scenen.



Gå til fanebladet Enheder.



Hold enhedens ikon nede, indtil menuen valgmuligheder vises.



Rul ned til positionen Tilføj til Scener og bekræft med tryk på tasten.



Angiv den scene, som enheden skal tilføjes.



Bekræft listen over enheder, som er tilføjet til scenen.



Scenen er tilføjet.



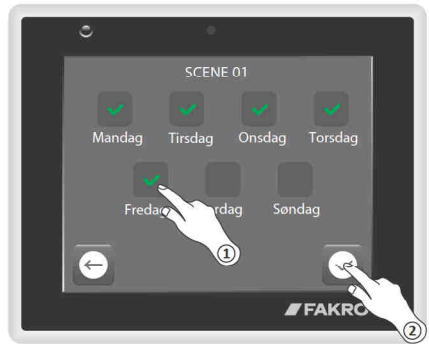
Gå til fanebladet Scener.



Hold enhedens ikon nede, indtil menuen valgmuligheder vises.



Set "Day" on the roll and confirm with the button.



Angiv ugedag, hvor scenen skal fungere. Bekræft med valg tasten.



Hold enhedens ikon nede, indtil menuen valgmuligheder vises.



Indstil på rollen "Tid". Bekræft med tasten.



Indstil tidspunktet hvor scenen skal iværksættes ved hjælp af rullemenuen, og bekræft derefter med tryk på tasten.



Gå ind i scenen.



Kontroller scenens funktion.



I menuen scener kan scenens navn ændres, og ligeledes deaktivere scener, fx under ferier.

SLETNING AF ENHED

Proceduren gør det muligt at fjerne enheder fra Z-Wave netværket (genindstil enheden fra kontrolenhedens niveau).



Tryk på tasten Indstillinger, og derefter tasten Z-Wave indstillinger



Tryk på tasten Slet udstyr (faneblad 1).



Indtast enhed som tilføjes, i programmeringsstilstand.



Bekræft sletning af enhed fra Z-Wave netværket ved tryk på tasten.

TILFØJELSE AF ZRK24 TIL NETVÆRKET

Proceduren gør det muligt at tilføje ZRK24 til et eksisterende Z-Wave netværk som sekundær kontrolenhed. Den primære kontrolenhed skal være en tilladt type, fx en fjernbetjening. I tilfælde af at den primære kontrolenhed er en anden ZRK24, fremsendes yderligere information om enhedene.



Tryk på tasten Indstillinger, og derefter tasten Z-Wave indstillinger.



Tryk på tasten Indlæringsmåde (faneblad 1).



På den primære kontrolenhed vælges funktionen Tilføj til netværket.



Enhed er tilføjet netværket, bekræft med tryk på tasten.

LYTTE INDSTILLING

Avancerede funktioner Kontrolenhed, i lyttende, muliggør fjernopsætning fra en anden kontrolenhed, fx Gateway Z- Wave.



Tryk på tasten Indstillinger, og derefter Z- Wave Indstillinger.



Tryk på tasten LYTTETILSTAND (faneblad 1).



Kontrolenheden går i lyttetilstand indtil der er gået 59 sekunder fra afslutningen af datatransmissionen. Hver enkel fremsendelse af data genindstiller tælleren.

KOPIERING AF KONTROLENHEDEN

Proceduren gør det muligt at tilføje en sekundær kontrolenhed til Z-Wave netværket. Til den tilføjede fjernbetjening fremsendes information om enheder, grupper og scener. Kopiering fungerer ved kontrolenheder med samme funktion (antal grupper/ scener)



Tryk på tasten Indstillinger, og derefter Z-Wave Indstillinger.



Tryk på tasten KOPIER KONTROLENHEDEN (faneblad 1).



Aktiver indlæringsmåde på den tilføjede kontrolenhed.

Funktionen indlæringsmåde findes i Z-Wave indstillingerne. Anden fjernbetjening - se vejledning.

OVERDRAGELSE AF FUNKTIONER DEN PRIMÆRE KONTROL EnhED

Proceduren overfører den Primære fjernbetjening funktion til en anden Sekundær fjernbetjening. Man kan ligeledes overføre den funktion til en fjernbetjening, som endnu ikke er tilføjet til Z-Wave netværket.



Tryk på tasten Indstillinger, og derefter Z-Wave Indstillinger.



Tryk på tasten Overfør primær (faneblad 1).



Aktiver indlæringsstilstand på den tilføjede kontrolenhed.

På ZRK24 befinder funktionen indlæringsmåde sig i Z-Wave indstillingerne. Anden fjernbetjening - se dennes vejledning.

GENINDSTIL NETVÆRKET/ GENINDSTIL DEN PRIMÆRE FJERNBETJENING - sletter information om alle tilføjede enheder. Styring af udstyret er muligt efter at alle enheder er slettet (side 13) og tilføjet på ny (side 5). På grund af manglende primær kontrolenhed i netværket, er videre konfiguration ikke mulig (tilføjelse af nyt udstyr og lign.)

GENINDSTIL NETVÆRKET/ GENINDSTIL DEN SEKUNDÆRE FJERNBETJENING - sletter information om alle tilføjede enheder. Det er først muligt at styre enhederne efter at have tilføjet en kontrolenhed til netværket som SEKUNDÆR.



Tryk på tasten Indstillinger, og derefter tasten Z-Wave indstillinger



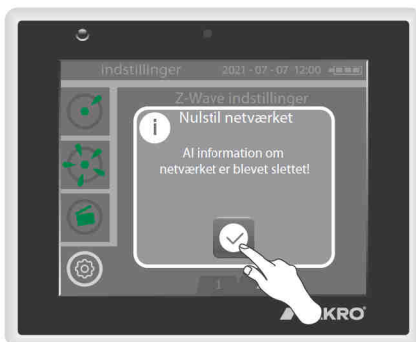
Tryk på tasten GENINDSTILLING AF NETVÆRKET (faneblad 2).



Bekræft med tasten.



Bekræft nulstilling af netværket.



Al information om netværket er slettet. Tryk på tasten.

NULSTILLING AF KONTROLENHEDEN

Proceduren fjerner al information om grupper og scener. Proceduren fjerner ikke information om enheder. Man vil fortsat kunne styre enhederne individuelt. For genindstilling af tastaturets fabriksindstillinger, skal der både foretages genindstilling af fjernbetjeningen og af netværket.



Tryk på tasten Indstillinger, og derefter tasten Z-Wave indstillinger



Tryk på tasten GENINDSTILLING AF KONTROLENHEDEN (faneblad 2).



Bekræft med tasten.



Informationen er slettet. Tryk på tasten.

TASTATURINDSTILLINGER

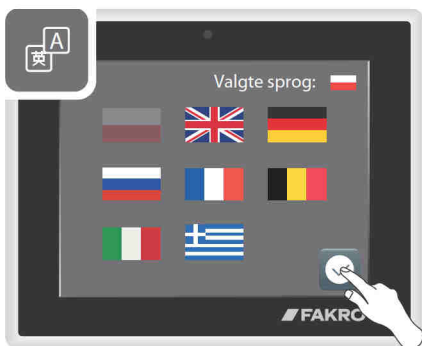
Tastatur ZRK24 gør det muligt at ændre tidsindstillinger, funktionsparametre samt at tilpasse interfacet til egne præferencer.



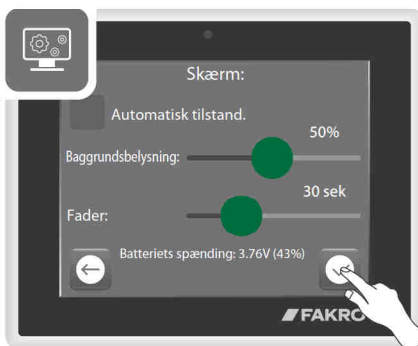
Tryk på tasten Indstillinger, og derefter Indstillinger af tastaturet.



Vælg første faneblad.



Sprogindstilling.



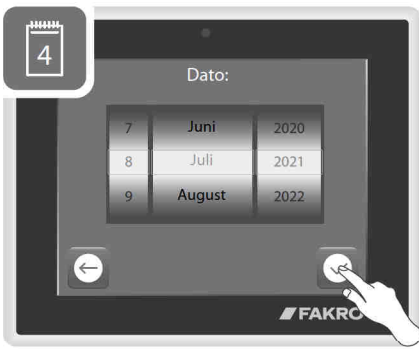
Skærmindstillinger.



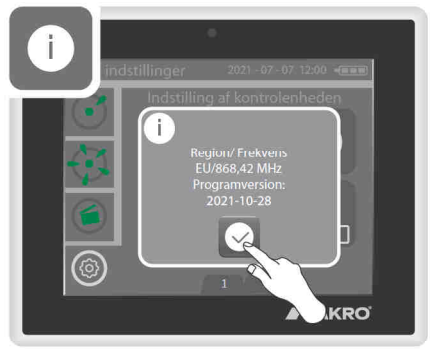
Aktivering / deaktivering af tidsindstillinger.
Efter deaktivering af tidsindstillinger vil sceneerne ikke blive aktiveret automatisk.



Indstilling af tidspunkt



Datoindstilling.



Program information.



Vælg andet faneblad.



Aktivering/ deaktivering af lyd.



PL

<https://www.fakro.pl/serwis/gwarancja/>



DK

<https://www.fakro.dk/service/garantibetingelser/>



GB

<https://www.fakro.com/service/customer-service/>

Producent:

FAKRO Sp. z o.o.

ul. Węgierska 144A, 33-300 Nowy Sącz, PL

tel. +48 18 4440444, fax +48 18 4440333

www.fakro.com

Kvalitetscertifikat:

Enhed

Model

Serienummer

Sælger

Adresse

Købsdato

Faktura nummer

Underskrift (stempel) fra person som installerer udstyret





