

ZRK24



AGGIUNTA DI UN DISPOSITIVO (AVVIO RAPIDO)	5
FORMAZIONE DI UN GRUPPO	7
CREAZIONE DI UNA SCENA	9
RIMOZIONE DEL DISPOSITIVO	13
ASSEGNAZIONE DI ZRK24 AD UNA RETE	14
MODALITÀ DI ASCOLTO	15
COPIARE IL DISPOSITIVO DI CONTROLLO	15
TRASFERIMENTO DI FUNZIONI AL CONTROLLORE MASTER	16
RESET DELLA RETE	17
RESETTARE IL DISPOSITIVO DI CONTROLLORE	18
IMPOSTAZIONI DELLA TASTIERA	19
GARANZIA	21



DESCRIZIONE DEL PRODOTTO

Il pannello tattile ZRK24 è un dispositivo di controllo radio Z-Wave - multicanale. È progettato per controllare a distanza i dispositivi Z-Wave del marchio FAKRO, ad esempio la finestra per tetti FTP-V Z-Wave, la tenda per tetti ARZ Z-Wave. L'avanzato controller ZRK24 consente il funzionamento dei dispositivi Z-Wave individualmente e in 24 gruppi. Consente di assegnare un nome ai dispositivi e ai gruppi di dispositivi. Consente di leggere lo stato di un dispositivo. Oltre al controllo manuale, ZRK24 consente l'automazione dei dispositivi Z-Wave mediante una funzionalità chiamata "Scena". Tali scene possono essere attivate manualmente o tramite un timer interno.



DESCRIZIONE PRODOTTO

- | | |
|---|---------------------------------|
| ① | Sensore di intensità della luce |
| ② | Schermo tattile |
| ③ | Interruttore della tastiera |
| ④ | Presca di ricarica micro USB |

MENU PRINCIPALE

- | | |
|---|--------------------------|
| a | Dispositivi |
| b | Gruppi |
| c | Scene |
| d | Impostazioni |
| e | Menu funzioni aggiuntive |

PARAMETRI TECNICI

Alimentazione:

Batteria LioN 1500mAh 3,7VDC -
ricarica tramite cavo micro USB -
caricatore di rete 5V; max 1A

Temperatura di funzionamento:
Da 0°C a +40°C

Schermo:

3,5" 640x480

Peso:

0,128 kg

Dimensioni:

98x80x25 mm

Protocollo radio:

Z-Wave

Portata radio:

fino a 20 m in un edificio

Frequenza radio:

UE - 868,4 MHz;

AS/NZ - 921,42 MHz;

US/Canada - 908,4 MHz;

RU - 869 MHz

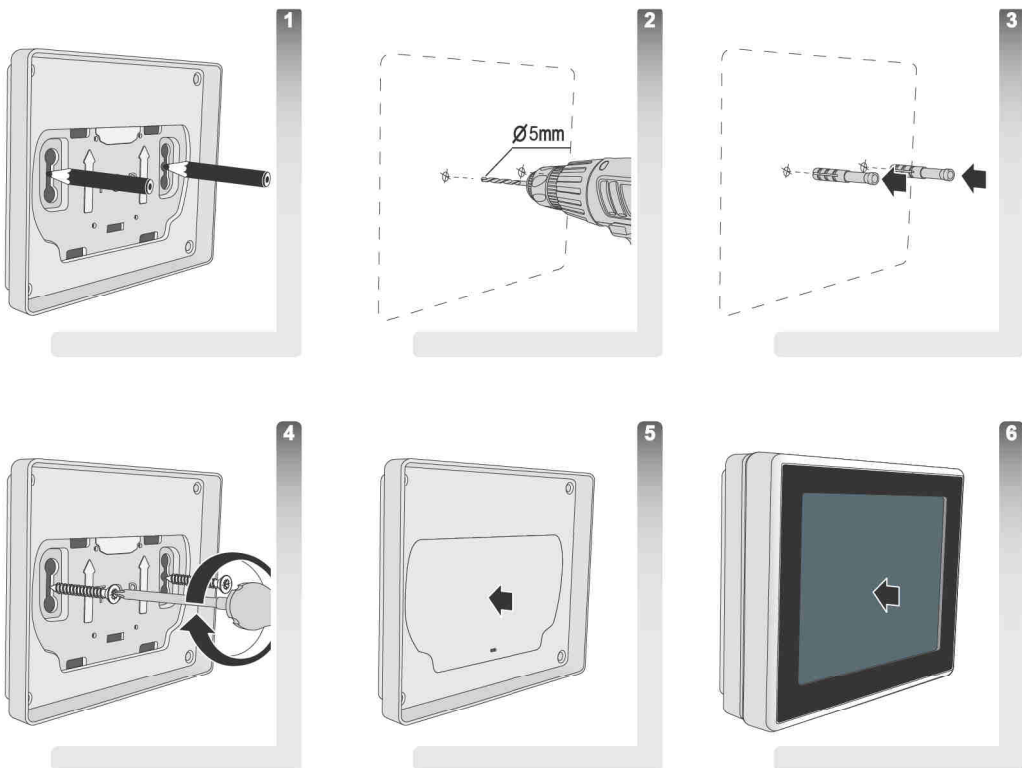
(a seconda della versione)

CARICAMENTO

Per la ricarica, collegare il dispositivo al caricatore tramite la porta microUSB.

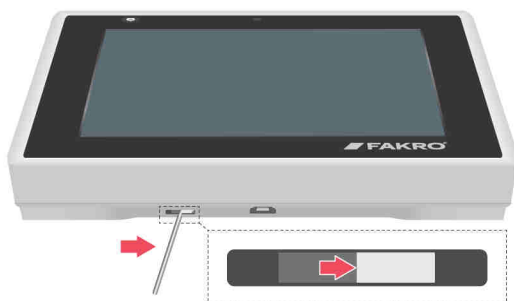


MONTAGGIO DELLA STAFFA



AVVIAMENTO INIZIALE

Attivare la tastiera con l'interruttore principale.





Selezionare una lingua e confermare.



Impostare l'ora e confermare.



Impostare la data e confermare.

AGGIUNTA DI UN DISPOSITIVO (AVVIO RAPIDO)

La funzione consente di aggiungere il dispositivo alla rete Z-Wave. Solo il controller MASTER può aggiungere dispositivi.



Premere il pulsante Impostazioni e quindi il pulsante Impostazioni Z-Wave.



Premere il pulsante Aggiungi dispositivo (scheda 1).



Inserire il dispositivo che si sta aggiungendo in modalità di programmazione*.



Dispositivo aggiunto alla rete. Confermare con il pulsante .

La modalità di programmazione può essere avviata* in due modi:

1. A distanza, avviando la modalità di AUTOINCLUSIONE sul dispositivo da aggiungere. La modalità AUTOINCLUSIONE è disponibile per 10 minuti dopo l'accensione.
2. Manualmente, premendo il pulsante di programmazione P sul dispositivo da aggiungere.

*Per informazioni su come avviare la modalità di programmazione, consultare il manuale del dispositivo che si desidera aggiungere alla rete.



Una volta aggiunto un dispositivo, seguire i consigli sullo schermo. Premere il pulsante per selezionare l'icona del dispositivo aggiunto.



Con i pulsanti su e giù selezionare l'icona corrispondente al tipo di dispositivo da aggiungere e confermare con il pulsante .



Premere il tasto se si desidera impostare il nome del dispositivo.



Impostare il proprio nome sulla tastiera o lasciare quello predefinito, quindi confermare con il pulsante.



Premere il pulsante se si desidera selezionare la posizione dell'icona del dispositivo sullo schermo.



Specificare la destinazione dell'icona del dispositivo.



Andare alla scheda Dispositivi e premere l'icona del dispositivo aggiunto.



Controllare il dispositivo con il cursore o i pulsanti.

FORMAZIONE DI UN GRUPPO

L'aggiunta di più dispositivi ad un gruppo consente di controllarli contemporaneamente dal suo livello. Il presupposto è che i dispositivi del gruppo siano dello stesso tipo e siano controllati con gli stessi comandi, ad esempio APERTO-CHIUSO o ACCESO-SPENTO. L'aggiunta di dispositivi con funzionalità diverse ad un gruppo può far sì che alcuni di essi funzionino in modo poco intuitivo.



Vai alla scheda Gruppi.



Espandere il menu inferiore.



Aggiungi un nuovo gruppo.



Andare alla scheda Dispositivi.



Premere l'icona del dispositivo e tenerla premuta finché non appare il menu Opzioni.



Scorrere fino all'opzione Aggiungi al gruppo e confermare con il pulsante.



Premere l'icona del gruppo creato.



Confermare l'elenco dei dispositivi del gruppo.



Controllare le prestazioni del gruppo con il cursore.



Procedere allo stesso modo quando si aggiungono altri dispositivi dello stesso tipo al gruppo. Il controllo di gruppo è utile per i dispositivi con funzioni simili, ad esempio illuminazione, tende parasole, e consente di attivare contemporaneamente più dispositivi di questo tipo. È possibile modificare un gruppo creato, ad esempio cambiare il nome, l'icona e la posizione del pulsante del gruppo. A tale scopo, tenere premuto il pulsante del gruppo e utilizzare il menu a discesa.

CREAZIONE DI UNA SCENA

L'aggiunta di dispositivi alle scene consente il controllo manuale o automatico di più dispositivi di tipo diverso (ad esempio, avvolgibili, attuatori, illuminazione, interruttori). Le scene, a differenza dei gruppi, consentono di controllare i dispositivi in posizioni diverse. Ad esempio, è possibile impostare una scena in cui le finestre e gli avvolgibili si aprono alle 09:00 dal lunedì al venerdì, ma è anche possibile creare scene più complesse, ad esempio chiudere gli avvolgibili, accendere o spegnere le luci, avviare il riscaldamento, ecc. ZRK24 consente di creare 24 scene. Per sfruttare le possibilità dello ZRK24, è necessario innanzitutto aggiungere delle scene, quindi assegnare loro un nome e aggiungere dei dispositivi.

INSERIMENTO DI TIMER



Premi il pulsante Impostazioni e poi Impostazioni tastiera.



Seleziona la prima scheda.



Attivazione/disattivazione dei timer.

Quando i timer sono disattivati, le scene non si attivano automaticamente.

IMPOSTAZIONE DELLA SCENA



Passare alla scheda Scene.



Espandi il menu in basso.



Premi il pulsante aggiungi nuova scena.



Accedi alla scheda Dispositivi.



Seleziona il dispositivo che desideri aggiungere alla scena.



Impostare la posizione del dispositivo nel punto in cui si desidera che si trovi dopo la scena.



Accedere alla scheda Dispositivi.



Tenere premuta l'icona del dispositivo finché non viene visualizzato il menu delle opzioni.



Scorrere fino all'opzione Aggiungi alla scena e confermare con il tasto.



Indicare la scena a cui si desidera aggiungere il dispositivo



Confermare l'elenco dei dispositivi aggiunti alla scena.



La scena è stata aggiunta.



Accedere alla scheda Scene.



Tenere premuta l'icona del dispositivo finché non viene visualizzato il menu delle opzioni.



Impostare "Giorni della settimana" sul selettore rotante. Confermare con il tasto.



Selezionare i giorni della settimana in cui si desidera che la scena sia attiva. Confermare la selezione con il tasto.



Tenere premuta l'icona del dispositivo finché non viene visualizzato il menu delle opzioni.



Impostare "Orario" sul selettore rotante. Confermare con il tasto.



Impostare l'ora di attivazione della scena con il selettore rotante e confermare con il pulsante.



Entrate in scena.



Controllare il funzionamento della scena.

i Nel menu delle scene è possibile modificare il nome della scena e disattivare la scena, ad esempio per le vacanze.

RIMOZIONE DEL DISPOSITIVO

La procedura consente di rimuovere il dispositivo dalla rete Z-Wave (reset del dispositivo dal controllore).



Premere il pulsante Impostazioni e quindi il pulsante Impostazioni Z-Wave.



Premere il pulsante Elimina dispositivo (scheda 1).



Inserire il dispositivo da aggiungere in modalità di programmazione.



Confermare con il pulsante per rimuovere il dispositivo dalla rete Z-Wave.

ASSEGNAZIONE DI ZRK24 AD UNA RETE

La procedura consente di aggiungere lo ZRK24 ad una rete Z-Wave esistente come controllore slave. Il controllore master può essere di qualsiasi tipo, ad esempio un telecomando. Se il controllore master è un altro ZRK24, vengono trasmesse anche le informazioni sul dispositivo.



Premere il pulsante Impostazioni e quindi il pulsante Impostazioni Z-Wave.



Premere il pulsante della Modalità di apprendimento (scheda 1).



Sul sistema di controllo master, richiamare la funzione Aggiungi alla Rete.



Dispositivo aggiunto alla rete, confermare con il pulsante.

MODALITÀ DI ASCOLTO

Funzione avanzata. Un dispositivo messo in stato di ascolto consente la configurazione remota da parte di un altro dispositivo, ad esempio un Gateway Z-Wave.



Premere il pulsante Impostazioni e poi Impostazioni Z-Wave.



Premere il tasto MODALITÀ ASCOLTO (scheda 1).



Il controllore entra in modalità di ascolto finché non sono trascorsi 59 secondi dalla fine della trasmissione dei dati. Ogni trasmissione dei dati azzerà il contatore.

COPIARE IL DISPOSITIVO DI CONTROLLO

La procedura consente di aggiungere un controllore secondario alla rete Z-Wave. Il controller remoto aggiunto trasferisce inoltre le informazioni su dispositivi, gruppi e scene. La copia funziona correttamente solo per i controllori con la stessa funzionalità (numero di gruppi, scene).



Premere il pulsante Impostazioni e poi Impostazioni Z-Wave.



Premere il pulsante COPY CONTROLLER (scheda 1)



Esegui sul controllore aggiunto modalità di apprendimento. Sullo ZRK24, la funzione Modalità di apprendimento si trova nelle impostazioni Z-Wave. Per un telecomando diverso, consultare il relativo manuale.

TRASFERIMENTO DI FUNZIONI AL CONTROLLORE MASTER

La procedura trasferisce la funzione di un telecomando Master ad un altro telecomando Slave. È anche possibile passare questa funzione ad un telecomando che non è ancora stato aggiunto alla rete Z-Wave.



Premere il pulsante Impostazioni e poi Impostazioni Z-Wave.



Premere il pulsante Trasferimento primario (scheda 1).



Esegui sul controllore aggiunto modalità di apprendimento. Sullo ZRK24, la funzione Modalità di apprendimento si trova nelle impostazioni Z-Wave. Per un telecomando diverso, consultare il relativo manuale.

RESET DELLA RETE

RESET DELLA RETE / RESET DEL TELECOMANDO MASTER - cancella le informazioni di tutti i dispositivi aggiunti. È possibile controllare i dispositivi solo dopo averli cancellati tutti (pagina 13) e aggiunti nuovamente (pagina 5). A causa dell'assenza di un controllore master nella rete, non è possibile configurare ulteriormente la rete (aggiunta di nuovi dispositivi, ecc.).

RESET DELLA RETE / RESET DEL TELECOMANDO SLAVE - cancella le informazioni su tutti i dispositivi aggiunti. È possibile controllare i dispositivi solo dopo che il controllore è stato aggiunto alla rete come SLAVE.



Premere il pulsante Impostazioni e quindi il pulsante Impostazioni Z-Wave.



Premere il pulsante RESET DELLA RETE (scheda 2).



Confermare con il pulsante.



Confermare nuovamente che si desidera ripristinare la rete.



Tutte le informazioni sulla rete sono state cancellate! Premere il pulsante.

RESETTARE IL DISPOSITIVO DI CONTROLLORE

La procedura elimina tutte le informazioni sui gruppi e sulle scene. La procedura non elimina le informazioni sui dispositivi. I dispositivi potranno ancora essere controllati singolarmente. Per ripristinare le impostazioni di fabbrica della tastiera, eseguire sia un reset del telecomando che un reset della rete.



Premere il pulsante Impostazioni e quindi il pulsante Impostazioni Z-Wave.



Premere il pulsante RESET CONTROLLER (scheda 2).



Confermare con il pulsante.



Informazioni cancellate. Premere il pulsante.

IMPOSTAZIONI DELLA TASTIERA

La tastiera dello ZRK24 consente di modificare le impostazioni dell'ora, dei parametri operativi e di adattare l'interfaccia alle proprie preferenze.



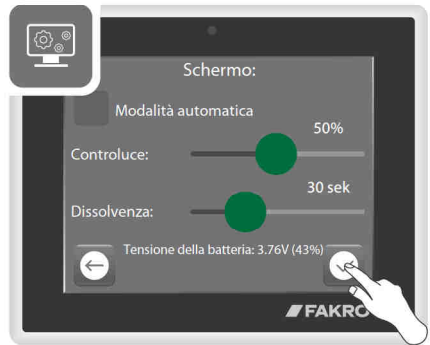
Premi il pulsante Impostazioni e poi Impostazioni tastiera.



Selezionare la prima scheda.



Impostazioni della lingua.



Impostazioni schermo.



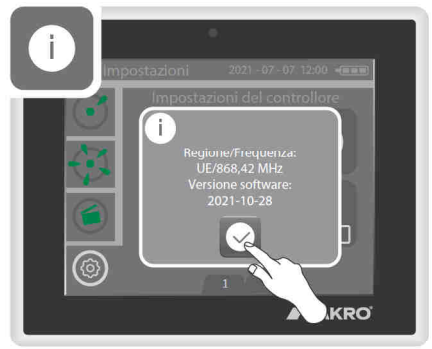
Abilita/disabilita i timer.
Quando i timer sono disattivati, le scene non verranno attivate automaticamente.



Impostazioni dell'ora.



Impostazioni della data.



Informazioni sul software.



Seleziona la seconda scheda.



Attivazione/disattivazione del suono.



PL

<https://www.fakro.pl/serwis/gwarancja/>



IT

<https://www.fakro.it/servizio/garanzia/>



GB

<https://www.fakro.com/service/customer-service/>

Produlent:

FAKRO Sp. z o.o.

ul. Węgierska 144A, 33-300 Nowy Sącz, PL

tel. +48 18 4440444, fax +48 18 4440333

www.fakro.com

Certificato di qualità:

Dispositivo

Modello

Numero seriale

Venditore

Indirizzo

Data fattura

Numero fattura

Firma (timbro) della persona che installa il dispositivo





