

# ZRK24



DODANIE URZĄDZENIA (SZYBKI START)	5
TWORZENIE GRUPY	7
TWORZENIE SCENY	9
USUWANIE URZĄDZENIA	13
PRZYPIANIE ZRK24 DO SIECI	14
TRYB NASLUCHIWANIA	15
KOPIOWANIE KONTROLERA	15
PRZEKAZANIE FUNKCJI NADRZĘDNEGO KONTROLERA	16
RESETOVANIE SIECI	17
RESETOVANIE KONTROLERA	18
USTAWIENIA KŁAWIATURY	19
GWARANCJA	21

## OPIS PRODUKTU

Panel dotykowy ZRK24 jest wielokanałowym kontrolerem radiowym Z-Wave. Przeznaczony jest do zdalnego sterowania urządzeniami Z-Wave marki FAKRO, np. oknem dachowym FTP-V Z-Wave, roletą dachową ARZ Z-Wave. Zaawansowany kontroler ZRK24 umożliwia obsługę urządzeń Z-Wave indywidualnie oraz w 24 grupach. Pozwala nadawać nazwy urządzeniom i grupom urządzeń. Umożliwia odczytywanie statusu urządzenia. Oprócz sterowania ręcznego ZRK24 pozwala na zautomatyzowanie pracy urządzeń Z-Wave za pomocą funkcjonalności o nazwie Sceny. Zdefiniowane sceny mogą być aktywowane ręcznie lub za pomocą wewnętrznego zegara.



### OPIS PRODUKTU

- |   |                               |
|---|-------------------------------|
| ① | Czujnik natężenia oświetlenia |
| ② | Ekran dotykowy                |
| ③ | Włącznik klawiatury           |
| ④ | Gniazdo ładowania micro USB   |

### MENU GŁÓWNE

- |   |                          |
|---|--------------------------|
| a | Urządzenia               |
| b | Grupy                    |
| c | Sceny                    |
| d | Ustawienia               |
| e | Menu funkcji dodatkowych |

### PARAMETRY TECHNICZNE

#### Zasilanie:

Akumulator LioN 1500mAh  
3,7VDC – ładowanie przez kabel  
micro USB – ładowarka sieciowa  
5V; max 1A

**Temperatura pracy:**  
0°C do +40°C

#### Ekran:

3,5" 640x480

**Waga:**

0,128 kg

**Wymiary:**

98x80x25mm

**Protokół radiowy:**

Z-Wave

#### Zasięg radiowy:

do 20m w budynku

**Częstotliwość radiowa:**

EU – 868,4 MHz;

AS/NZ – 921,42 MHz;

US/Canada – 908,4 MHz;

RU – 869 MHz

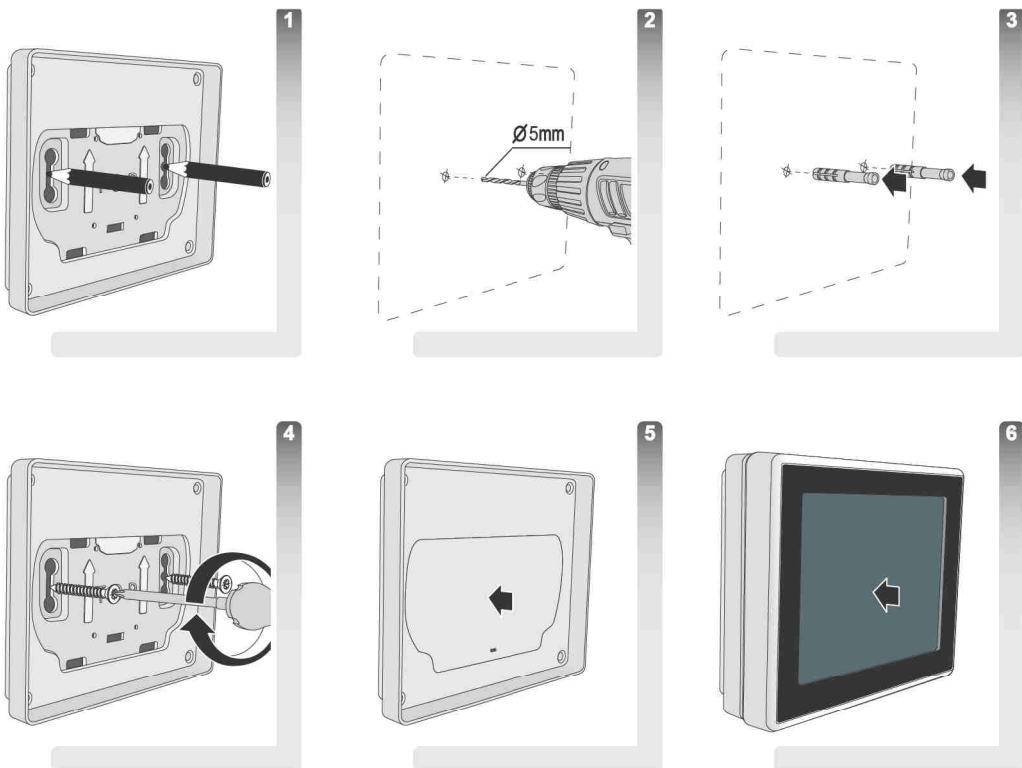
(w zależności od wersji)

### ŁADOWANIE

W celu naładowania podłącz urządzenie do ładowarki poprzez port microUSB.

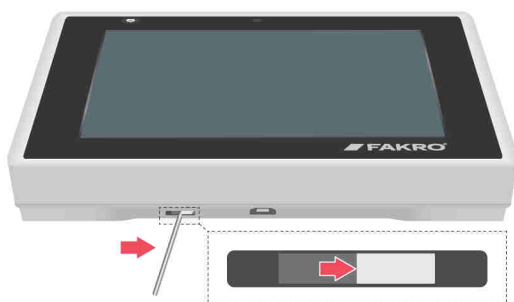


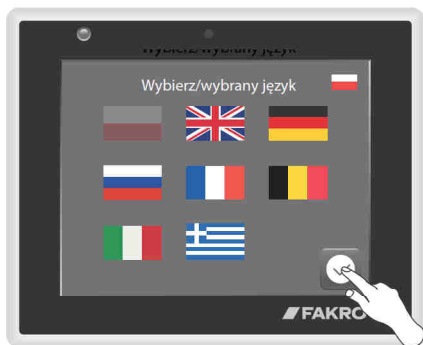
## MONTAŻ UCHWYTU



## PIERWSZE URUCHOMIENIE

Uruchom klawiaturę za pomocą przełącznika głównego.





Wybierz język i zatwierdź.



Ustaw godzinę i zatwierdź.



Ustaw datę i zatwierdź.

## DODANIE URZĄDZENIA (SZYBKI START)

Funkcja pozwala dodać urządzenie do sieci Z-Wave. Dodawać urządzenia może jedynie kontroler NADRZĘDNY.



Wciśnij przycisk Ustawienia, a następnie przycisk Ustawienia Z-Wave.



Wciśnij przycisk Dodaj urządzenie (zakładka 1).



Wprowadź urządzenie, które dodajesz, w tryb programowania\*



Urządzenie dodane do sieci. Zatwierdź przyciskiem.



Tryb programowania można zainicjować\* na dwa sposoby:

1. Zdalnie poprzez uruchomienie trybu AUTOINCLUSION na dodawanym urządzeniu. Tryb AUTOINCLUSION jest dostępny przez 10 min. po włączeniu zasilania.
2. Manualnie poprzez wciśnięcie przycisku programowania P na dodawanym urządzeniu.

\*Informacje o sposobie inicjacji trybu programowania szukaj w instrukcji urządzenia, które chcesz dodać do sieci.



Po dodaniu urządzenia kieruj się poradami na ekranie. Wciśnij przycisk w celu wyboru ikony dla danego urządzenia.



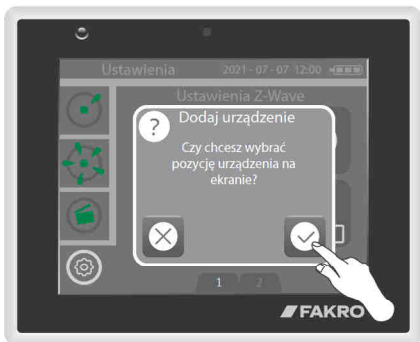
Przyciskami góra - dół wybierz ikonę pasującą do typu danego urządzenia i zatwierdź przyciskiem.



Wciśnij przycisk, jeśli chcesz ustawić nazwę urządzenia.



Na klawiaturze ustaw własną nazwę lub pozostaw fabryczną, a następnie zatwierdź przyciskiem.



Wciśnij przycisk, jeśli chcesz wybrać lokalizację ikony urządzenia na ekranie.



Wskaż miejsce docelowe ikony urządzenia.



Przejdź do zakładki Urządzenia i wciśnij ikonę dodanego urządzenia.



Steruj urządzeniem za pomocą suwaka lub przycisków.

## TWORZENIE GRUPY

Dodanie wielu urządzeń do grupy pozwala na sterowanie nimi jednocześnie z jej poziomu. Założeniem jest, że urządzenia w grupie są tego samego typu, a sterowanie nimi odbywa się za pomocą tych samych komend, np. OTWÓRZ-ZAMKNIJ albo WŁĄCZ-WYŁĄCZ. Dodanie do grupy urządzeń o różnych funkcjonalnościach może spowodować, że część urządzeń w grupie będzie działać w mało intuicyjny sposób.



Przejdź do zakładki Grupy.



Rozwiń dolne menu.



Dodaj nową grupę.



Przejdź do zakładki Urządzenia.



Wciśnij ikonę urządzenia i przytrzymaj do momentu pojawienia się menu Opcje.



Przewiń rolę w pozycję Dodaj do grupy i zatwierdź przyciskiem.



Wciśnij ikonę utworzonej grupy.



Zatwierdź listę urządzeń w grupie.



Sprawdź działanie grupy suwakiem.



Postępuj analogicznie dodając inne urządzenia tego samego typu do grupy. Sterowanie grupowe ma sens dla urządzeń o podobnych funkcjach np. oświetlenie, zasłony okienne i pozwala równocześnie aktywować wiele takich urządzeń. Możesz edytować utworzoną grupę, np. zmienić nazwę, ikonę i pozycję przycisku grupy. W tym celu naciśnij i przytrzymaj przycisk grupy i skorzystaj z rozwijanego menu.



## TWORZENIE SCENY

Dodanie urządzeń do scen pozwala na ręczne lub automatyczne sterowanie wieloma urządzeniami różnego typu (na przykład roletami, silownikami, oświetleniem, przełącznikami). Sceny w przeciwieństwie do grup pozwalają na wysterowanie urządzeń do różnych pozycji. Istnieje na przykład możliwość ustawienia sceny, w której okna i rolety otwierają się o godzinie 09:00 od poniedziałku do piątku, ale też można stworzyć bardziej skomplikowane sceny np. zasłoń rolety, zaświeć lub przyćminij światło, uruchom ogrzewanie itd. ZRK24 pozwala utworzyć 24 sceny. Aby wykorzystać możliwości ZRK24 najpierw dodaj sceny, następnie nazwij je i dodaj do nich urządzenia.

## WŁĄCZENIE TIMERÓW



Wciśnij przycisk Ustawienia, a następnie Ustawienia klawiatury.



Wybierz pierwszą zakładkę.



Włączenie/wyłączenie timerów.

Po wyłączeniu timerów sceny nie będą aktywowane automatycznie.

## USTAWIENIE SCENY



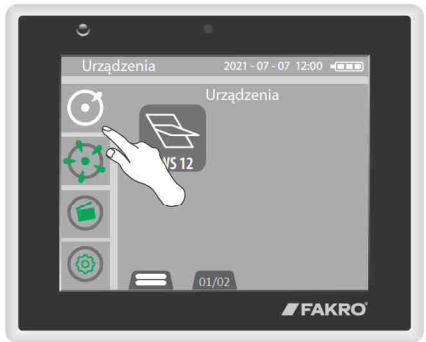
Przejdź do zakładki Sceny.



Rozwiń dolne menu.



Wciśnij przycisk dodawania nowej sceny.



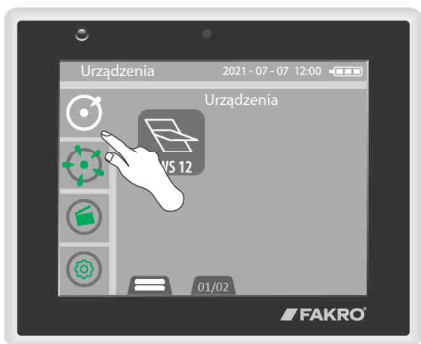
Przejdź do zakładki Urządzenia.



Wybierz urządzenie, które chcesz dodać do sceny.



Ustaw pozycję urządzenia, w której ma się znaleźć po wykonaniu sceny.



Przejdź do zakładki Urządzenia.



Przytrzymaj ikonę urządzenia do momentu wyświetlenia menu opcje.



Przewiń rolę w pozycję Dodaj do sceny i zatwierdź przyciskiem.



Wskaż scenę, do której chcesz dodać urządzenie.



Zatwierdź listę urządzeń dodanych do sceny.



Scena została dodana.



Przejdź do zakładki Sceny.



Przytrzymaj ikonę urządzenia do momentu wyświetlenia menu opcje.



Ustaw na rolce „Dni tygodnia”. Zatwierdź przyciskiem.



Zaznacz dni tygodnia, w które ma działać scena. Zatwierdź wybór przyciskiem.



Przytrzymaj ikonę urządzenia do momentu wyświetlenia menu opcje.



Ustaw na rolce „Czas”. Zatwierdź przyciskiem.



Ustaw godzinę zadziałania sceny za pomocą rolki, a następnie zatwierdź przyciskiem.



Wejść w scenę.



Sprawdź działanie sceny.



W menu sceny możesz także zmienić nazwę sceny, jak również dezaktywować scenę np. na czas urlopu.

## USUWANIE URZĄDZENIA

Procedura pozwala na usunięcie urządzenia z sieci Z-Wave (reset urządzenia z poziomu kontrolera).



Wciśnij przycisk Ustawienia, a następnie przycisk Ustawienia Z-Wave.



Wciśnij przycisk Usuń urządzenie (zakładka 1).



Wprowadź urządzenie, które dodajesz, w tryb programowania.



Zatwierdź przyciskiem usunięcie urządzenia z sieci Z-Wave.

### PRZYPISANIE ZRK24 DO SIECI

Procedura pozwala dodać ZRK24 do istniejącej sieci Z-Wave jako kontroler podrzędny. Kontroler nadrzędny może być dowolnego typu, np. pilot. W przypadku, gdy kontrolerem nadrzędnym jest inny ZRK24 dodatkowo przesyłane są informacje o urządzeniach.



Wciśnij przycisk Ustawienia, a następnie przycisk Ustawienia Z-Wave.



Wciśnij przycisk Tryb uczenia (zakładka 1).



Na kontrolerze nadrzędnym wywołaj funkcję Dodanie do Sieci.



Urządzenie dodane do sieci, Potwierdź przyciskiem.

## TRYB NASLUCHIWANIA

Funkcja zaawansowana. Kontroler wprowadzony w stan nasłuchiwanie pozwala na zdalną konfigurację z poziomu innego kontrolera, na przykład Gateway Z-Wave.



Wciśnij przycisk Ustawienia, a następnie Ustawienia Z-Wave.



Wciśnij przycisk TRYB NASLUCHIWANIA (zakładka 1).



Kontroler przechodzi w tryb nasłuchiwanie do czasu, aż minie 59 sekund od zakończenia transmisji danych. Każdorazowy przesył danych resetuje licznik.

## KOPIOWANIE KONTROLERA

Procedura pozwala dodać do sieci Z-Wave kontroler podrzędny. Do dodanego pilota dodatkowo przesyłane są informacje o urządzeniach, grupach i scenach. Kopiowanie zadziała prawidłowo tylko w przypadku kontrolerów o takiej samej funkcjonalności (ilość grup, scen).



Wciśnij przycisk Ustawienia, a następnie Ustawienia Z-Wave.



Wciśnij przycisk SKOPIUJ KONTROLER (zakładka 1).



Uruchom na dodawanym do sieci kontrolerze tryb uczenia.

W ZRK24 funkcja Tryb uczenia znajduje się w ustawieniach Z-Wave. Inny pilot - patrz jego instrukcja.

### PRZEKAZANIE FUNKCJI NADRZĘDNEGO KONTROLERA

Procedura przekazuje funkcję pilota Nadrzędnego na innego pilota Podrzędnego. Można również przekazać tę funkcję na pilota, który nie został jeszcze dodany do sieci Z-Wave.



Wciśnij przycisk Ustawienia, a następnie Ustawienia Z-Wave.



Wciśnij przycisk Przekaż primary (zakładka 1).



Uruchom na dodawanym do sieci kontrolerze tryb uczenia.

W ZRK24 funkcja Tryb uczenia znajduje się w ustawieniach Z-Wave. Inny pilot - patrz jego instrukcja.



## RESETOVANIE SIECI

RESET SIECI / RESET PILOTA NADRZĘDNEGO - usuwa informacje o wszystkich dodanych urządzeniach. Sterowanie urządzeniami jest możliwe dopiero po usunięciu wszystkich urządzeń (strona 13) i ponownym ich dodaniu (strona 5). Z powodu braku kontrolera nadrzędnego w sieci nie jest możliwe dalsze jej konfigurowanie (dodawanie nowych urządzeń itd)

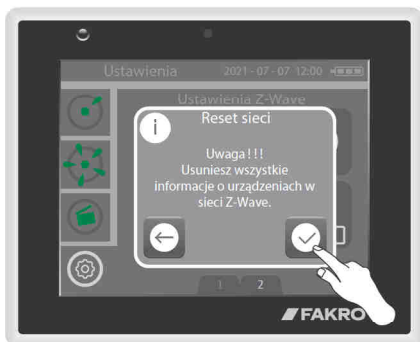
RESET SIECI / RESET PILOTA PODRZĘDNEGO - usuwa informacje o wszystkich dodanych urządzeniach. Sterowanie urządzeniami jest możliwe dopiero po dodaniu kontrolera do sieci jako PODRZĘDNEGO.



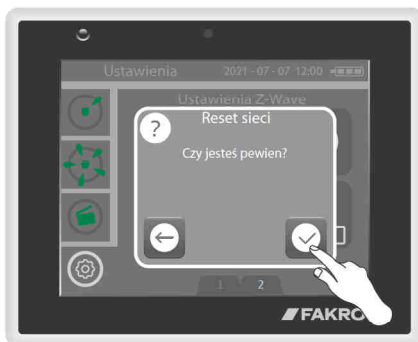
Wciśnij przycisk Ustawienia, a następnie przycisk Ustawienia Z-Wave.



Wciśnij przycisk RESETOVANIE SIECI (zakładka 2).



Zatwierdź przyciskiem.



Ponownie potwierdź chęć Resetu sieci.



Wszystkie informacje o sieci zostały usunięte. Wciśnij przycisk.

## RESETOWANIE KONTROLERA

Procedura usuwa wszystkie informacje o grupach, scenach. Procedura nie usuwa informacji o urządzeniach. Urządzeniami w dalszym ciągu będzie można sterować indywidualnie. W celu przywrócenia ustawień fabrycznych klawiatury, należy wykonać zarówno reset pilota, jak i reset sieci.



Wciśnij przycisk Ustawienia, a następnie przycisk Ustawienia Z-Wave.



Wciśnij przycisk RESETOWANIE KONTROLERA (zakładka 2).



Zatwierdź przyciskiem.



Informacje usunięte. Wciśnij przycisk.

## USTAWIENIA KŁAWIATURY

Klawiatura ZRK24 pozwala na zmianę ustawień czasu, parametrów działania oraz na dopasowanie interfejsu do własnych preferencji.



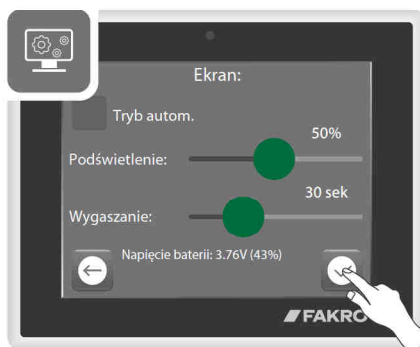
Wciśnij przycisk Ustawienia, a następnie Ustawienia klawiatury.



Wybierz pierwszą zakładkę.



Ustawienia języka.



Ustawienia ekranu.



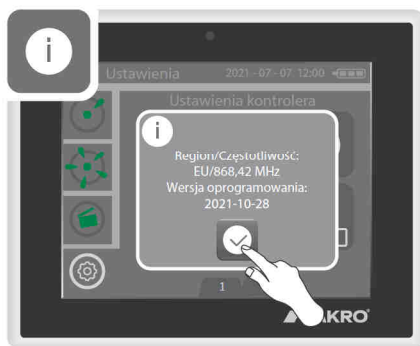
Włączenie/wyłączenie timerów.  
Po wyłączeniu timerów sceny nie będą aktywowane automatycznie.



Ustawienia godziny.



Ustawienia daty.



Informacja o oprogramowaniu.



Wybierz drugą zakładkę.



Włączenie/wyłączenie dźwięku.

## GWARANCJA

Producent gwarantuje działanie urządzenia. Zobowiązuje się też do naprawy lub wymiany urządzenia uszkodzonego jeżeli uszkodzenie to wynika z wad materiałów i konstrukcji. Gwarancja ważna jest 24 miesiące od daty sprzedaży przy zachowaniu następujących warunków:

- Instalacja została dokonana przez osobę uprawnioną, zgodnie z zaleceniami producenta.
- Nie wprowadzono samowolnych zmian konstrukcyjnych.
- Urządzenie było eksploatowane zgodnie z przeznaczeniem wg instrukcji użytkowania i instrukcji oryginalnej.
- Uszkodzenie nie jest efektem niewłaściwie wykonanej instalacji elektrycznej czy też działania zjawisk atmosferycznych.
- Za uszkodzenia powstałe w wyniku złego użytkowania i uszkodzenia mechaniczne producent nie odpowiada.

W przypadku awarii urządzenie należy dostarczyć do naprawy łącznie z Kartą Gwarancyjną. Wady ujawnione w okresie gwarancji będą usuwane bezpłatnie w czasie nie dłuższym niż 14 dni roboczych od daty przyjęcia urządzenia do naprawy. Naprawy gwarancyjne i pogwarancyjne wykonuje producent FAKRO PP Sp. z o.o.

Producent:

**FAKRO Sp. z o.o.**

ul. Węgierska 144A, 33-300 Nowy Sącz, PL

tel. +48 18 4440444, fax +48 18 4440333

[www.fakro.com](http://www.fakro.com)

Certyfikat jakości:

Urządzenie

---

Model

---

Numer seryjny

---

Sprzedawca

---

Adres

---

Data zakupu

---

Numer faktury

---

Podpis (pieczętka) osoby instalującej urządzenie